

*Załącznik do Uchwały Nr LV/9/23
Rady Powiatu Piaseczyńskiego
z dnia 26 stycznia 2023 r.*

POWIATOWY PROGRAM ROZWOJU PIECZY ZASTĘPCZEJ W POWIECIE PIASECZYŃSKIM NA LATA 2023-2025



**OPRACOWANIE:
POWIATOWE CENTRUM POMOCY RODZINIE W PIASECZNI**

Piaseczno, 2022 rok

SPIS TREŚCI

I.	WSTĘP.....	2
II.	WPROWADZENIE.....	4
III.	DIAGNOZA ŚRODOWISKA LOKALNEGO.....	9
	1.1 Rodzinna piecza zastępcza.....	15
	1.2 Instytucjonalna piecza zastępcza.....	23
	1.3 Osoby usamodzielniane z pieczy zastępczej.....	26
IV.	CELE GŁÓWNE I SZCZEGÓŁOWE PROGRAMU.....	28
V.	PLANOWANE DZIAŁANIA DO REALIZACJI	30
VI.	ZAKŁADANE REZULTATY REALIZACJI PROGRAMU.....	31
VII.	ŹRÓDŁA FINANSOWANIA PROGRAMU	32
VIII.	PODSUMOWANIE.....	32
IX.	SPIS TABEL	35

I. WSTĘP

Pieczą zastępczą jest sprawowana w przypadku niemożności zapewnienia dziecku opieki i wychowania przez rodziców. Pieczę zastępczą organizuje powiat. Ustawa z dnia 9 czerwca 2011 r. o wspieraniu rodziny i systemie pieczy zastępczej wskazuje kierunki działań mające na celu zorganizowanie na terenie powiatu prawidłowo funkcjonującego i efektywnego systemu pieczy zastępczej. Zadania tego systemu skoncentrowane są przede wszystkim na zapewnieniu dzieciom pieczy zastępczej w rodzinach zastępczych, rodzinnych domach dziecka oraz w placówkach opiekuńczo-wychowawczych, tworzeniu warunków do powstawania i prawidłowego funkcjonowania rodzinnych form pieczy zastępczej oraz prowadzeniu placówek opiekuńczo-wychowawczych. Rolą systemu pieczy zastępczej jest wsparcie rodziny biologicznej dziecka w takim stopniu, aby dziecko w możliwie krótkim terminie mogło powrócić pod ponowną opiekę swoich rodziców. Najefektywniejszą realizację powyższego zadania osiągniemy poprzez stworzenie lokalnego systemu wspierania rodziny przeżywającej trudności w wypełnianiu funkcji opiekuńczo-wychowawczych, który jednocześnie w swoich działaniach będzie ukierunkowany na profilaktykę oraz pracę z rodziną biologiczną.

Niniejszy „Powiatowy Program Rozwoju Pieczy Zastępczej w Powiecie Piaseczyńskim” obejmuje lata 2023-2025 i stanowi realizację dyspozycji ustawowej, zawartej w art. 180 pkt 1 ustawy o wspieraniu rodziny i systemie pieczy zastępczej, zgodnie z którym do zadań własnych powiatu należy opracowanie i realizacja 3-letnich powiatowych programów dotyczących rozwoju pieczy zastępczej, zawierających między innymi coroczny limit rodzin zastępczych zawodowych. Ponieważ rozwój pieczy zastępczej i osiągnięcie odpowiednich standardów jej organizacji to procesy wieloletnie, założenia niniejszego programu w znacznej części stanowią kontynuację kierunków rozwoju określonych w „Powiatowym Programie Rozwoju Pieczy Zastępczej na terenie Powiatu Piaseczyńskiego na lata 2019 - 2022”, przyjętym uchwałą Nr XVI/55/19 Rady Powiatu Piaseczyńskiego z dnia 28 listopada 2019 r. Założenia programu wynikają także ze „Strategii Rozwiązywania Problemów Społecznych Powiatu Piaseczyńskiego na lata 2022-2027” przyjętej Uchwałą Nr XLVIII/5/22 Rady Powiatu Piaseczyńskiego z dnia 26 maja 2022 r.

Niniejszy Program zakłada dalsze rozbudowywanie i wspieranie istniejącego systemu pieczy zastępczej rodzinnej i instytucjonalnej, ze szczególnym uwzględnieniem pieczy rodzinnej oraz organizowanie wsparcia osobom usamodzielnianym opuszczającym pieczę zastępczą.

W niniejszym dokumencie przedstawiono charakterystykę pieczy zastępczej na terenie powiatu piaseczyńskiego, z uwzględnieniem dynamiki zmian w tym obszarze w latach 2019-2021. Dokonano także podsumowania działań podejmowanych na rzecz piaseczyńskiej pieczy zastępczej w latach 2019-2022, które ujęto w poprzednim programie rozwoju. Opisano cele i kierunki rozwoju pieczy zastępczej w powiecie piaseczyńskim planowane na lata 2023-2025, z uwzględnieniem limitu rodzin zastępczych zawodowych mogących powstać na terenie powiatu piaseczyńskiego w tym okresie. Obszary problemowe i poszczególne cele do realizacji określono w oparciu o diagnozę środowiska lokalnego, opierając się na danych statystycznych Powiatowego Centrum Pomocy Rodzinie w Piasecznie, zgromadzonych w sprawozdaniach rzeczowo - finansowych z wykonywania zadań z zakresu wspierania rodziny i systemu pieczy zastępczej, informacjach własnych PCPR w Piasecznie oraz danych uzyskanych z ośrodków pomocy społecznej poszczególnych gmin powiatu piaseczyńskiego, jak również konsultacjach zarówno z instytucjami, placówkami jak też organizacjami pozarządowymi działającymi na rzecz rodziny. W niniejszym Programie przedstawiono planowane działania, zakładane rezultaty ich realizacji, a także wskazano źródła finansowania Programu, jego beneficjentów oraz realizatorów.

Program będzie realizowany w oparciu o następujące akty prawne:

- ustawę z dnia 9 czerwca 2011 r. o wspieraniu rodziny i systemie pieczy zastępczej (tekst jednolity: Dz. U. z 2022 r., poz. 447 ze zm.);
- ustawę z dnia 25 lutego 1964 r. - Kodeks rodzinny i opiekuńczy (tekst jednolity: Dz. U. z 2020 r., poz. 1359 ze zm.);
- ustawę z dnia 26 października 1982 r. o wychowaniu w trzeźwości i przeciwdziałaniu alkoholizmowi (tekst jednolity: Dz. U. z 2021 r. poz. 1119 ze zm.);
- ustawę z dnia 29 lipca 2005 r. o przeciwdziałaniu narkomanii (tekst jednolity: Dz. U. z 2020 r., poz. 2050 ze zm.);
- ustawę z dnia 7 września 1991 r. o systemie oświaty (tekst jednolity: Dz. U. z 2022 r., poz. 2230 ze zm.);
- ustawę z dnia 5 czerwca 1998 r. o samorządzie powiatowym (tekst jednolity: Dz. U. z 2022 r., poz. 1526);
- ustawę z dnia 12 marca 2004 r. o pomocy społecznej (tekst jednolity: Dz. U. z 2021 r., poz. 2268 ze zm.);
- ustawę z dnia 29 lipca 2005 r. o przeciwdziałaniu przemocy w rodzinie (tekst jednolity: Dz. U. z 2021 r., poz. 1249);

- ustawę z dnia 19 sierpnia 1994 r. o ochronie zdrowia psychicznego (tekst jednolity: Dz. U. z 2022 r. poz. 2123).

II. WPROWADZENIE

Ustawa o wspieraniu rodziny i systemie pieczy zastępczej wyraźnie podzieliła kompetencje w zakresie opieki nad dzieckiem i rodziną pomiędzy samorząd gminny i powiatowy, przypisując pracę z rodziną – zadaniom własnym gmin, natomiast organizację pieczy zastępczej – zadaniom własnym powiatu.

Jak wynika z obowiązującego obecnie stanu prawnego, system pieczy zastępczej to zespół osób, instytucji i działań mających na celu zapewnienie czasowej opieki i wychowania dzieciom w przypadkach niemożności sprawowania opieki i wychowania przez rodziców. Jednostkami organizacyjnymi wspierania rodziny i systemu pieczy zastępczej są jednostki organizacyjne jednostek samorządu terytorialnego wykonujące zadania w zakresie wspierania rodziny i systemu pieczy zastępczej, placówki wsparcia dziennego, organizatorzy rodzinnej pieczy zastępczej, placówki opiekuńczo - wychowawcze, regionalne placówki opiekuńczo-terapeutyczne, interwencyjne ośrodki preadopcyjne, ośrodki adopcyjne oraz podmioty, którym zlecono realizację zadań z zakresu wspierania rodziny i systemu pieczy zastępczej.

W powiecie piaseczyńskim Zarządzeniem Starosty Piaseczyńskiego Nr 30/PCPR/2011 z dnia 30 września 2011 r. Powiatowe Centrum Pomocy Rodzinie w Piasecznie wyznaczone zostało na Organizatora rodzinnej pieczy zastępczej.

Opracowywanie i realizacja powiatowych programów dotyczących rozwoju pieczy zastępczej służy usprawnieniu realizacji zadań nałożonych ustawą o wspieraniu rodziny i systemie pieczy zastępczej.

Celem głównym „Powiatowego Programu Rozwoju Pieczy Zastępczej w Powiecie Piaseczyńskim na lata 2023–2025” jest rozbudowywanie i wspieranie istniejącego systemu rodzinnej pieczy zastępczej. W dokumencie wskazano ponadto na konieczność podjęcia działań profilaktycznych, wspomagających i wspierających rodzinę biologiczną dziecka. Program zakłada ponadto pomoc usamodzielniającym się wychowankom pieczy zastępczej, a także podejmowanie działań mających na celu utrzymanie odpowiedniego poziomu świadczonych usług przez instytucjonalną pieczę zastępczą funkcjonującą na terenie powiatu.

Rodzina jest najlepszym środowiskiem rozwoju i wychowania dla dziecka. Dlatego należy przede wszystkim wspierać rodzinę, aby prawidłowo wypełniała swoje funkcje.

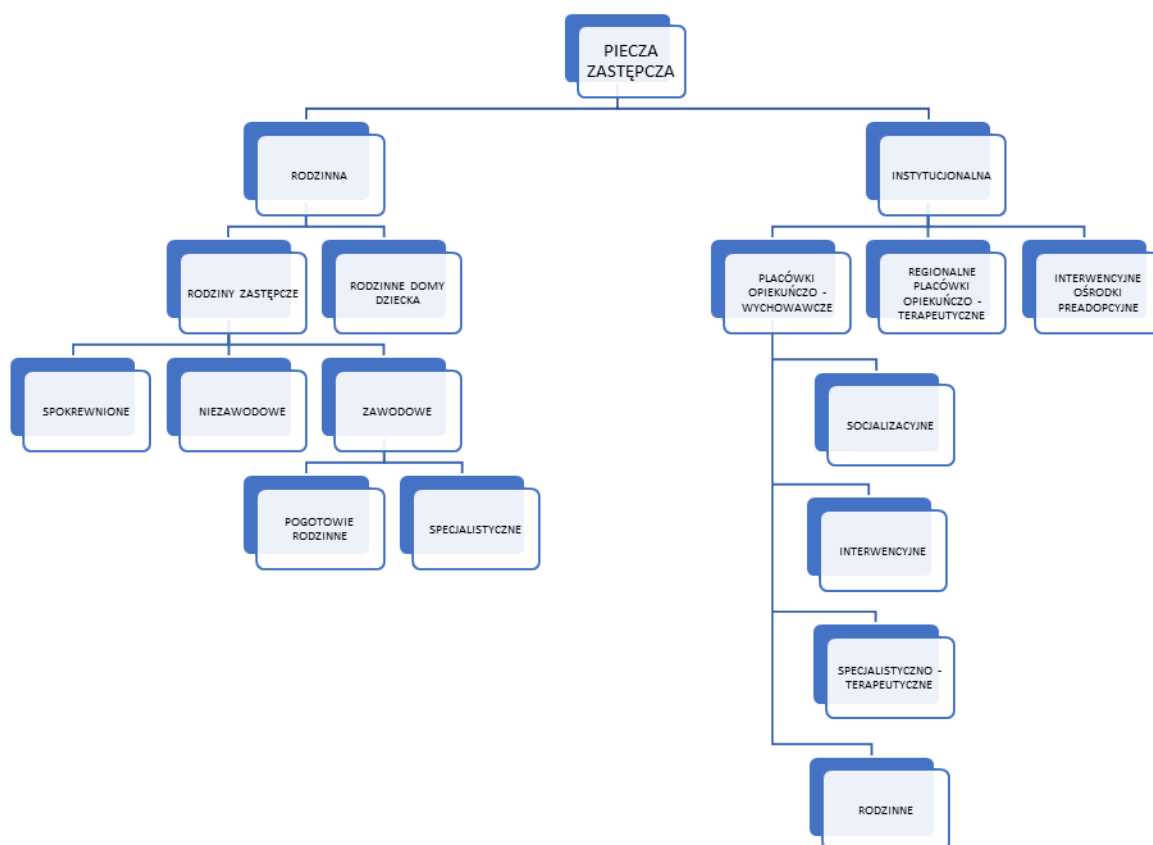
Rodzina stanowi wspólnotę mającą pierwszorzędne znaczenie dla bytu i funkcjonowania społeczeństwa, jako naturalny i niezastąpiony element struktury społecznej.

Polityka rodzinna zajmuje szczególnie ważne miejsce w systemie pomocy społecznej. Obejmuje ona całokształt działań podejmowanych przez państwo, samorządy terytorialne, organizacje pozarządowe i inne podmioty w celu stworzenia odpowiednich warunków dla prawidłowego funkcjonowania rodzin i spełniania przez nie funkcji istotnych zarówno dla ich członków, jak i dla całego społeczeństwa. Dlatego polityka państwa oraz wszelkie działania instytucji samorządowych i organizacji pozarządowych powinny być nakierowane na pomoc udzielaną rodzinie i w rodzinie. Ustawodawca kładzie nacisk na utrzymanie dzieci w ich naturalnym środowisku, a więc w rodzinie dziecka, zakładając przede wszystkim wzmocnienie działań profilaktycznych i doskonalenie metod pracy z rodziną na rzecz pozostawienia w niej dziecka lub powrotu.

Konieczność udzielenia pomocy, wsparcia zewnętrznego lub interwencji zachodzi szczególnie w sytuacji, kiedy rodzina przeżywa kryzys i nie jest w stanie poradzić sobie z problemami, kiedy rodzice nie mogą, nie potrafią, bądź nie chcą wywiązać się ze swoich rodzicielskich obowiązków. W sytuacji braku właściwego funkcjonowania tej podstawowej komórki społecznej, a szczególnie w sytuacji pojawiającego się kryzysu, to właśnie państwo, w myśl zasady pomocniczości winno skierować do rodziny instrumenty pomocniczo – wspierające. Dziecko pozbawione czasowo lub na stałe swego środowiska rodzinnego lub gdy ze względu na swoje dobro nie może pozostawać w tym środowisku, będzie miało prawo do specjalnej ochrony i pomocy ze strony państwa. Wsparcie rodzina winna otrzymywać od instytucji publicznych i organizacji pozarządowych działających w lokalnym środowisku. Pomoc rodzinie powinna wyprzedzać pomoc samemu dziecku i tak być skoordynowana, aby kompleksowo zabezpieczać jej potrzeby.

Jeśli jednak proces dysfunkcji rodziny jest zaawansowany, szczególnie zaś w przypadku zaniedbań opiekuńczo – wychowawczych ze strony rodziców, dochodzi do ingerencji sądu we władzę rodzicielską, a w ostateczności umieszczenia dziecka poza domem rodzinnym. Tego rodzaju opieka może obejmować, między innymi, umieszczenie w rodzinie zastępczej, adopcję lub - gdy jest to niezbędne - umieszczenie w odpowiedniej instytucji powołanej do opieki nad dziećmi. W systemie pieczy zastępczej wyróżnia się pieczę zastępczą instytucjonalną i rodzinną przedstawioną na poniższym schemacie.

Organizacja systemu pieczy zastępczej – formy pieczy zastępczej



Wśród instytucji sprawujących pieczę zastępczą nad dzieckiem szczególne miejsce powinny zajmować rodzinne formy. Mając to na uwadze zakłada się, że podstawowymi formami pieczy zastępczej będą rodziny zastępcze spokrewnione, rodziny zastępcze niezawodowe, rodziny zastępcze zawodowe oraz rodzinne domy dziecka.

Intencją i założeniem opieki zastępczej jest jej terminowość, która winna trwać czasowo, do momentu ziszczenia się warunków na powrót dziecka do rodziny biologicznej. W systemie prorodzinnej profilaktyki i opieki nad dzieckiem należy uznać, docenić i konsekwentnie realizować zasadę podstawowej roli opiekuńczej i wychowawczej rodziny w rozwoju dziecka. Zamiast wyręczać rodzinę w jej funkcji opiekuńczo-wychowawczej, należy ją wspierać i wspomagać tak, aby przywrócić jej prawidłowe funkcjonowanie.

W sprawnym lokalnym systemie prorodzinnym większość dzieci nie powinna „wychodzić” na dłużej z kręgu rodziny. Dlatego należy podjąć pracę z rodzinami biologicznymi, aby ich dzieci pozostające w opiece zastępczej, jak najszybciej mogły powrócić do środowiska rodzinnego. Rodzinie mającej trudności w wypełnianiu swoich funkcji opiekuńczo-wychowawczych należy udzielić pomocy w formie:

- poradnictwa rodzinnego,

- terapii rodzinnej,
- pracy socjalnej.

W przypadku braku możliwości powrotu dziecka do rodziny biologicznej, należy podjąć działania inicjujące przeprowadzenie procedury adopcyjnej. Z uwagi na różne uwarunkowania, a w szczególności brak możliwości przejęcia stałej opieki nad dzieckiem przez rodziców biologicznych, znaczna grupa małoletnich pozostaje pod opieką zastępczą aż do momentu usamodzielnienia.

Zadania specjalistyczne jakie ma realizować powiat to: poradnictwo rodzinne, zapewnienie opieki i wychowania dzieciom poza rodziną, w tym w rodzinach zastępczych i placówkach opiekuńczo-wychowawczych.

Zgodnie z Ustawą o wspieraniu rodziny i systemie pieczy zastępczej zadania powiatu obejmują:

- 1) opracowanie i realizację 3-letnich powiatowych programów dotyczących rozwoju pieczy zastępczej, zawierających między innymi coroczny limit rodzin zastępczych zawodowych;
- 2) zapewnienie dzieciom pieczy zastępczej w rodzinach zastępczych zawodowych, rodzinach zastępczych niezawodowych, rodzinnych domach dziecka oraz w placówkach opiekuńczo-wychowawczych;
- 3) organizowanie wsparcia osobom usamodzielnianym opuszczającym rodziny zastępcze, rodzinne domy dziecka oraz placówki opiekuńczo-wychowawcze i regionalne placówki opiekuńczo-terapeutyczne, przez wspieranie procesu usamodzielnienia;
- 4) tworzenie warunków do powstawania i działania rodzin zastępczych, rodzinnych domów dziecka i rodzin pomocowych;
- 5) prowadzenie placówek opiekuńczo-wychowawczych oraz placówek wsparcia dziennego o zasięgu ponadgminnym;
- 6) organizowanie szkoleń dla rodzin zastępczych, prowadzących rodzinne domy dziecka i dyrektorów placówek opiekuńczo-wychowawczych typu rodzinnego oraz kandydatów do pełnienia funkcji rodziny zastępczej, prowadzenia rodzinnego domu dziecka lub pełnienia funkcji dyrektora placówki opiekuńczo- -wychowawczej typu rodzinnego;
- 7) organizowanie wsparcia dla rodzinnej pieczy zastępczej, w szczególności przez tworzenie warunków do powstawania:
 - a. grup wsparcia

- b. specjalistycznego poradnictwa;
- 8) wyznaczenie organizatora rodzinnej pieczy zastępczej,
 - 9) zapewnienie przeprowadzenia przyjętemu do pieczy zastępczej dziecku, niezbędnych badań lekarskich;
 - 10) prowadzenie rejestru danych, o osobach zakwalifikowanych do pełnienia funkcji rodziny zastępczej zawodowej, rodziny zastępczej niezawodowej lub do prowadzenia rodzinnego domu dziecka oraz pełniących funkcję rodziny zastępczej zawodowej, rodziny zastępczej niezawodowej lub prowadzącej rodzinny dom dziecka;
 - 11) kompletowanie we współpracy z właściwym ośrodkiem pomocy społecznej albo centrum usług społecznych dokumentacji związanej z przygotowaniem dziecka do umieszczenia w rodzinie zastępczej albo rodzinnym domu dziecka;
 - 12) finansowanie:
 - a. świadczeń pieniężnych dotyczących dzieci z terenu powiatu, umieszczonych w rodzinach zastępczych, rodzinnych domach dziecka, placówkach opiekuńczo-wychowawczych, regionalnych placówkach opiekuńczo-terapeutycznych, interwencyjnych ośrodkach preadopcyjnych lub rodzinach pomocowych, na jego terenie lub na terenie innego powiatu;
 - b. pomocy przyznawanej osobom usamodzielnianym opuszczającym rodziny zastępcze, rodzinne domy dziecka, placówki opiekuńczo-wychowawcze lub regionalne placówki opiekuńczo terapeutyczne;
 - c. szkoleń dla kandydatów do pełnienia funkcji rodziny zastępczej, prowadzenia rodzinnego domu dziecka lub pełnienia funkcji dyrektora placówki opiekuńczo-wychowawczej typu rodzinnego oraz szkoleń dla rodzin zastępczych, prowadzących rodzinne domy dziecka oraz dyrektorów placówek opiekuńczo-wychowawczych typu rodzinnego;
 - 13) sporządzanie sprawozdań rzeczowo-finansowych z zakresu wspierania rodziny i systemu pieczy zastępczej oraz przekazanie ich właściwemu wojewodzie, w wersji elektronicznej, z zastosowaniem systemu teleinformatycznego;
 - 14) przekazywanie do biura informacji gospodarczej informacji gospodarczej o powstaniu zaległości z tytułu nieponoszenia przez rodziców opłaty za pobyt dziecka w pieczy zastępczej, za okres dłuższy niż 12 miesięcy.

Doskonalenie i rozwój współpracy pomiędzy przedstawicielami instytucji na poziomie gminnym i powiatowym zwiększy efektywność podejmowanych działań. Dlatego też konieczna wydaje się analiza środowiska z terenu Powiatu Piaseczyńskiego działającego

w obszarze pomocy dziecku przebywającemu w pieczy zastępczej oraz nawiązanie współpracy z podmiotami, mającymi wpływ na reintegrację rodziny.

III. DIAGNOZA ŚRODOWISKA LOKALNEGO

Prawidłowo funkcjonująca rodzina determinuje właściwy rozwój dziecka. Jednakże współczesne rodziny częstokroć doświadczają licznych trudnych sytuacji, zagrażających wypełnianiu przypisanych im zadań. W dzisiejszym społeczeństwie dzieci osierocone w coraz większym stopniu pochodzą z rodzin dysfunkcyjnych, patologicznych, w których występują konflikty rodzinne, nadużywanie alkoholu, niezaradność w sprawach opiekuńczo-wychowawczych ze strony rodziców. Wymienione czynniki powodują trudność w realizacji przez rodzinę podstawowych jej funkcji. Natomiast u dzieci zauważalne staje się poczucie osamotnienia i izolacji w związku z niezaspokojeniem w należyty sposób ich podstawowych potrzeb przez rodziców. Dom rodzinny, w którym dziecko pozostawione jest samo sobie przestaje być dla niego źródłem miłości, troski, opieki i wychowania, wtedy też w wielu przypadkach pojawia się konieczność poszukiwania różnych form wsparcia dziecka i rodziny, w tym również opieki zastępczej. Wówczas rozwiązaniem może być umieszczenie dziecka w rodzinie zastępczej lub w placówce opiekuńczo – wychowawczej, oczywiście po wyczerpaniu wszystkich innych możliwych form pomocy.

Obowiązek współfinansowania przez gminę pobytu w pieczy zastępczej dotyczy każdego dziecka umieszczonego w tej pieczy po 1 stycznia 2012 r. Współfinansowanie pobytu dziecka w rodzinie zastępczej, rodzinnym domu dziecka, placówce opiekuńczo – wychowawczej, regionalnej placówce opiekuńczo – terapeutycznej lub interwencyjnym ośrodku preadopcyjnym należy do zadań własnych gminy. Zgodnie z ustawą o wspieraniu rodziny i systemie pieczy zastępczej gradacja wysokości współfinansowania – w pierwszym roku – 10%, w drugim – 30%, w trzecim i w pozostałych 50%, powinna sprzyjać podejmowaniu przez gminę działań na rzecz powrotu dziecka do rodziny biologicznej.

Dane z sześciu ośrodków pomocy społecznej z terenu powiatu piaseczyńskiego wskazują, iż na terenie pięciu z nich obserwuje się systematyczny spadek liczba rodzin dysfunkcyjnych. Jedynie na terenie gminy Piaseczno utrzymuje się dość wysoka liczba rodzin dysfunkcyjnych, która z roku na rok wzrasta. Należy w tym miejscu zaznaczyć, że gmina Piaseczno jest największą gminą powiatu, a co za tym idzie wartości wskazywane przez tą gminę będą relatywnie większe od pozostałych. Zestawienie danych z ośrodków pomocy społecznej przedstawia poniższa tabela:

Tabela Nr 1. Rodziny dysfunkcyjne na terenie powiatu piaseczyńskiego

Rok	Liczba rodzin dysfunkcyjnych, objętych pomocą społeczną na terenie gmin powiatu piaseczyńskiego						Ogółem
	GOPS Prażmów	GOPS Tarczyn	OPS Góra Kalwaria	OPS Lesznowola	OPS Konstancin - Jeziorna	MGOPS Piaseczno	
2019	272	154	455	180	876	915	2.852
2020	223	164	379	230	609	977	2.582
2021	182	152	350	97	765	1387	2.933

źródło: dane przekazane z ośrodków pomocy społecznej z terenu powiatu piaseczyńskiego

Z powyższych danych wynika, iż na terenie powiatu piaseczyńskiego na koniec roku 2021 funkcjonowało 2.933 rodzin dysfunkcyjnych. Najwięcej takich rodzin zamieszkuje na terenie gminy Piaseczno, bo aż 1.387. Z analizy zgromadzonych danych porównawczych nastąpił zauważalny wzrost liczby rodzin dysfunkcyjnych w stosunku do roku 2019, w którym gmina Piaseczno wskazała wartość – 915 /rodzin/. Wysokie wartości wskazywanych danych dotyczących rodzin dysfunkcyjnych ogółem w poszczególnych latach, wykazuje również gmina Konstancin – Jeziorna. Na koniec 2021 roku liczba rodzin objętych pomocą ośrodka pomocy społecznej wyniosła 765. Wartość ta jest niższa w stosunku do danych porównawczych, czyli do roku 2019, w którym gmina Konstancin – Jeziorna wykazała wartość na poziomie 876, gmina Góra Kalwaria – 350 / spadek liczby rodzin dysfunkcyjnych od roku 2019, w którym było ich 455/. Na terenie tych gmin istnieje największe zagrożenie pozbawienia rodziców władzy rodzicielskiej i umieszczenia dzieci w pieczy zastępczej.

Diagnostując środowiska rodzinne zagrożone dysfunkcją w różnych sferach życia, nie można zapominać o osobach korzystających z pomocy oferowanej przez ośrodki pomocy społecznej. Trzeba mieć jednak świadomość, iż dane statystyczne nie są w stanie przedstawić rzeczywistych problemów osób, które często żyją na krawędzi ubóstwa lub też nie korzystają ze wsparcia ośrodków pomocy społecznej z uwagi na dochód nieznacznie przekraczający kryterium dochodowe uprawniające do otrzymania pomocy.

Powody, dla których przyznano świadczenia w poszczególnych gminach powiatu piaseczyńskiego w latach 2019, 2020 i 2021, przedstawia poniższa tabela:

Tabela Nr 2. Powody przyznawania pomocy przez ośrodki pomocy społecznej na terenie powiatu piaseczyńskiego

POWODY PRZYZNANIA POMOCY W POSZCZEGÓLNYCH GMINACH POWIATU PIASECZYŃSKIEGO	2019	2020	2021
1. Ubóstwo:	Liczba rodzin		
– Konstancin-Jeziorna	188	198	212
– Piaseczno	398	485	566
– Góra Kalwaria	180	173	177
– Prażmów	87	86	86
– Tarczyn	59	56	44
– Lesznowola	180	230	97
Razem:	1.092	1.228	1.182
2. Sieroctwo:	Liczba rodzin		
– Konstancin-Jeziorna	0	2	1
– Piaseczno	0	1	1
– Góra Kalwaria	0	0	0
– Prażmów	0	0	0
– Tarczyn	0	0	0
– Lesznowola	0	0	0
Razem:	0	3	2
3. Potrzeba ochrony macierzyństwa:	Liczba rodzin		
– Konstancin-Jeziorna	36	20	18
– Piaseczno	79	62	59
– Góra Kalwaria	27	15	24
– Prażmów	23	25	21
– Tarczyn	22	25	13
– Lesznowola	20	21	12
Razem:	207	168	147
4. Bezrobocie:	Liczba rodzin		
– Konstancin-Jeziorna	144	151	156
– Piaseczno	149	204	203
– Góra Kalwaria	106	97	111
– Prażmów	38	41	34
– Tarczyn	33	32	28
– Lesznowola	70	74	72
Razem:	540	599	604
5. Niepełnosprawność:	Liczba rodzin		
– Konstancin-Jeziorna	126	131	134

– Piaseczno	265	279	288
– Góra Kalwaria	128	117	126
– Prażmów	62	65	53
– Tarczyn	48	49	50
– Lesznowola	62	69	63
Razem:	691	710	714
6. Długotrwała lub ciężka choroba:	Liczba rodzin		
– Konstancin-Jeziorna	230	256	274
– Piaseczno	366	433	517
– Góra Kalwaria	119	113	127
– Prażmów	52	47	48
– Tarczyn	44	33	23
– Lesznowola	95	107	115
Razem:	906	989	1.104
7. Bezradność w sprawach opiekuńczo - wychowawczych i prowadzeniu gospodarstwa domowego:	Liczba rodzin		
– Konstancin-Jeziorna	107	109	79
– Piaseczno	216	309	231
– Góra Kalwaria	26	30	33
– Prażmów	25	27	27
– Tarczyn	16	20	11
– Lesznowola	34	30	33
Razem:	424	522	414
8. Przemoc w rodzinie:	Liczba rodzin		
– Konstancin-Jeziorna	4	5	12
– Piaseczno	22	26	20
– Góra Kalwaria	8	5	1
– Prażmów	3	0	3
– Tarczyn	3	2	2
– Lesznowola	2	2	2
Razem:	42	40	40
9. Alkoholizm:	Liczba rodzin		
– Konstancin-Jeziorna	25	18	25
– Piaseczno	51	64	61
– Góra Kalwaria	8	9	13
– Prażmów	13	13	7
– Tarczyn	2	2	3
– Lesznowola	10	10	11
Razem:	109	116	120

10. Narkomania:	Liczba rodzin		
– Konstancin-Jeziorna	4	4	6
– Piaseczno	8	12	18
– Góra Kalwaria	1	3	2
– Prażmów	1	0	0
– Tarczyn	0	1	0
– Lesznowola	1	1	1
Razem:	15	21	27
11. Trudności w przystawaniu do życia po zwolnieniu z zakładu karnego:	Liczba rodzin		
– Konstancin-Jeziorna	7	0	13
– Piaseczno	12	22	26
– Góra Kalwaria	2	3	3
– Prażmów	0	4	3
– Tarczyn	2	2	0
– Lesznowola	4	5	7
Razem:	27	36	52
12. Zdarzenie losowe:	Liczba rodzin		
– Konstancin-Jeziorna	1	1	1
– Piaseczno	9	29	5
– Góra Kalwaria	1	6	0
– Prażmów	0	1	0
– Tarczyn	1	2	2
– Lesznowola	3	8	11
Razem:	15	47	20
13. Sytuacja kryzysowa:	Liczba rodzin		
– Konstancin-Jeziorna	1	0	0
– Piaseczno	4	7	7
– Góra Kalwaria	7	8	8
– Prażmów	0	5	2
– Tarczyn	2	0	1
– Lesznowola	4	11	9
Razem:	18	31	27
14. Bezdomność:	Liczba rodzin		
– Konstancin-Jeziorna	17	18	16
– Piaseczno	42	60	122
– Góra Kalwaria	12	13	19
– Prażmów	3	3	4
– Tarczyn	4	8	7

– Lesznowola	5	3	7
Razem:	83	105	175
15. Potrzeba ochrony ofiar handlu ludźmi:	Liczba rodzin		
– Konstancin-Jeziorna	0	0	0
– Piaseczno	0	0	0
– Góra Kalwaria	0	0	0
– Prażmów	0	0	0
– Tarczyn	0	0	0
– Lesznowola	0	2	3
Razem:	0	2	3
16. Klęska żywiołowa lub ekologiczne:	Liczba rodzin		
– Konstancin-Jeziorna	0	0	0
– Piaseczno	0	0	0
– Góra Kalwaria	0	0	0
– Prażmów	0	0	0
– Tarczyn	0	0	0
– Lesznowola	0	0	2
Razem:	0	0	2

źródło: dane opracowane na zlecenie PCPR przez ośrodki pomocy społecznej w powiecie piaseczyńskim

Ubóstwo oraz niepełnosprawność i długotrwała choroba to główne przyczyny udzielania pomocy rodzinom przez ośrodki pomocy społecznej na terenie powiatu piaseczyńskiego. Kolejne przyczyny to bezrobocie, bezradność w sprawach opiekuńczo-wychowawczych i prowadzenia gospodarstwa domowego, alkoholizm oraz potrzeba ochrony macierzyństwa.

Z danych własnych PCPR w Piasecznie wynika, że ubóstwo należy uznać za przyczynę współtowarzyszącą większości problemów rodziny, powodujących jej opuszczenie przez dziecko. Zjawiskiem występującym najczęściej jako przyczyna umieszczenia dziecka w pieczy zastępczej są uzależnienia rodziców, głównie od alkoholu oraz bezradność rodziców w sprawach opiekuńczo – wychowawczych. Uzależnienie wywołuje szkody obejmujące swym zasięgiem wszystkich członków rodziny. Powoduje pogorszenie sytuacji materialnej i mieszkaniowej rodziny oraz konflikty między małżonkami. Prowadzi do nieporadności życiowej i wadliwych postaw wobec dzieci, braku zainteresowania ich sprawami, rozwojem i potrzebami.

Obok w/w zjawisk pojawia się przemoc oraz zaniedbywanie dziecka, polegające na niezaspokajaniu podstawowych jego potrzeb, zarówno materialnych jak i emocjonalnych, niezbędnych do prawidłowego rozwoju.

Niepokój budzą również dane dotyczące rodzin korzystających z pomocy społecznej z uwagi na potrzebę ochrony macierzyństwa. Świadczyć to może o tym, że dzieci przebywające w ww. rodzinach narażone są na ewentualną możliwość umieszczenia ich w pieczy zastępczej z uwagi na konieczność zapewnienia im bezpieczeństwa.

Narastające problemy społeczne takie jak rozszerzająca się sfera patologii społecznych, negatywnie odbijają się na funkcjonowaniu wielu rodzin w Polsce. Trudna sytuacja społeczno-ekonomiczna kraju odczuwana jest najdotkliwiej przez najsłabsze grupy społeczne, a do takich należą przede wszystkim dzieci. Aby móc zapewnić im odpowiednie wsparcie często konieczne staje się umieszczenie ich w pieczy zastępczej.

1.1 Rodzinna piecza zastępcza

Rodzinne formy pieczy zastępczej obejmują rodziny zastępcze oraz rodzinne domy dziecka. Stanowią formę wsparcia dla rodzin biologicznych przeżywających trudności w wypełnianiu swoich funkcji wobec dzieci. Rodziny zastępcze oraz rodzinne domy dziecka zapewniają dziecku całodobową opiekę i wychowanie, traktują je w sposób sprzyjający poczuciu godności i wartości osobistej, zapewniają kształcenie, rozwój uzdolnień i zainteresowań, dostęp do świadczeń zdrowotnych, zaspokajają jego potrzeby emocjonalne, bytowe, rozwojowe, społeczne i religijne, a także zapewniają ochronę przed arbitralną i bezprawną ingerencją w życie prywatne dziecka oraz umożliwiają mu kontakt z rodzicami i innymi bliskimi osobami, chyba że z uwagi na dobro dziecka sąd postanowi inaczej. Na rodzinie zastępczej lub prowadzącym rodzinny dom dziecka spoczywa obowiązek, a jednocześnie prawo wykonywania bieżącej pieczy nad dzieckiem, jego wychowania i reprezentowania, w szczególności w przedmiocie dochodzenia świadczeń przeznaczonych na zaspokajanie jego potrzeb.

Rodzinna piecza zastępcza to system pieczy zastępczej, w skład którego wchodzi spokrewnione, niezawodowe i zawodowe rodziny zastępcze oraz rodzinne domy dziecka.

Rodzinę zastępczą spokrewnioną tworzą małżonkowie lub osoba niepozostająca w związku małżeńskim, będący wstępnymi (np. dziadkowie) lub rodzeństwem dziecka.

Rodzinę zastępczą zawodową lub rodzinę zastępczą niezawodową oraz rodzinny dom dziecka tworzą małżonkowie lub osoba niepozostająca w związku małżeńskim, niebędący wstępnymi lub rodzeństwem dziecka (np. krewni i powinowaci, osoby niespokrewnione).

W rodzinie zastępczej zawodowej lub niezawodowej, w tym samym czasie, może przebywać łącznie nie więcej niż 3 dzieci lub osób. W razie konieczności umieszczenia w rodzinie zastępczej rodzeństwa dopuszczalne jest umieszczenie w tym samym czasie większej liczby dzieci.

Zawodowa rodzina zastępcza pełniąca funkcję pogotowia rodzinnego to rodzina zastępcza, w której umieszcza się dziecko do czasu unormowania jego sytuacji, nie dłużej niż na okres 4 miesięcy. W szczególnie uzasadnionych przypadkach okres ten może być przedłużony do 8 miesięcy lub do zakończenia postępowania sądowego o powrót dziecka do rodziny, przysposobienie lub umieszczenie w rodzinnej pieczy zastępczej.

Rodzina zastępcza zawodowa specjalistyczna to rodzina zastępcza, w której umieszcza się w szczególności dzieci niepełnosprawne i dzieci skierowane na podstawie ustawy z dnia 26 października 1982 r. o postępowaniu w sprawach nieletnich lub małoletnie matki z dziećmi.

Rodzinne domy dziecka – zapewniają opiekę nad łącznie nie więcej niż 8 dzieci oraz osób, które osiągnęły pełnoletność przebywając w pieczy zastępczej. W przypadku licznego rodzeństwa dopuszczalne jest umieszczenie większej liczby dzieci.

Zgodnie z ustawą o wspieraniu rodziny i systemie pieczy zastępczej dziecko może pozostać w rodzinie zastępczej lub rodzinnym domu dziecka do osiągnięcia pełnoletności, a następnie w przypadku podjęcia dalszego kształcenia może przebywać w dotychczasowej formie pieczy do ukończenia 25 roku życia.

Rodzinną pieczę zastępczą na terenie powiatu piaseczyńskiego w większości sprawują rodziny spokrewnione z dzieckiem. Z punktu widzenia potrzeb emocjonalnych dziecka i jego prawa do wychowywania się w środowisku najbardziej zbliżonym do rodziny naturalnej ta forma pieczy winna być dla dziecka najkorzystniejsza. Należy jednak zauważyć, że w części tego typu rodzin istnieje ryzyko narażenia dziecka na negatywne wpływy środowiska, z którego zostało odseparowane.

Analiza danych zgromadzonych na przestrzeni ostatnich lat pokazuje, że systematycznie wzrasta liczba rodzin spokrewnionych i niezawodowych, a proporcje pomiędzy rodzinami spokrewnionymi i niezawodowymi pozostają na stałym poziomie.

Liczba rodzin zastępczych zawodowych i rodzinnych domów dziecka nieznacznie wzrosła w okresie ostatnich 3 lat: utworzono jeden rodzinny dom dziecka, jedną zawodową specjalistyczną rodzinę zastępczą oraz jedną pełniącą funkcję pogotowia rodzinnego.

Szczegółowe zestawienia przedstawiają poniższe tabele.

Tabela Nr 3. **Rodzinna piecza zastępcza** - liczba rodzin zastępczych i rodzinnych domów dziecka z dziećmi w latach 2019 – 2021

Typy rodzin zastępczych	2019		2020		2021	
	Liczba rodzin	Liczba dzieci w rodzinach	Liczba rodzin	Liczba dzieci w rodzinach	Liczba rodzin	Liczba dzieci w rodzinach
spokrewnione	91	119	98	126	102	125
niezawodowe	70	93	69	97	75	100
zawodowe	3	9	3	10	5	13
rodzinne domy dziecka	1	7	1	10	2	21
ogółem	165	228	171	243	185	259

źródło: dane Powiatowego Centrum Pomocy Rodzinie w Piasecznie

Tabela Nr 4. Liczba nowo powstałych rodzin zastępczych i umieszczonych w nich dzieci w latach 2019-2021

Rok	2019	2020	2021
Liczba rodzin	25	31	43
Liczba dzieci	31	43	58

źródło: dane Powiatowego Centrum Pomocy Rodzinie w Piasecznie

Tabela Nr 5. Zapewnienie dzieciom z powiatu piaseczyńskiego rodzinnej pieczy zastępczej w latach 2019 - 2021

1	2	3	4
Rok	Liczba dzieci umieszczona w pieczy zastępczej narastająco – ogółem	na terenie powiatu	poza terenem powiatu
2019	230	190	40
2020	252	207	45
2021	286	240	46

źródło: dane Powiatowego Centrum Pomocy Rodzinie w Piasecznie

Tabela Nr 6. Liczba dzieci z powiatu piaseczyńskiego umieszczona w **rodzinnej pieczy zastępczej** na terenie innych powiatów w latach 2019 - 2021

Nazwa powiatu	Liczba umieszczonych dzieci			Roczne koszt utrzymania dzieci		
	2019	2020	2021	2019	2020	2021
Miasto st. Warszawa	6	6	6	42.200,12	59.833,14	68.845,43
Powiat Wołomiński	4	4	4	77.360,12	78.589,27	66.890,00
Powiat Pruszkowski	2	2	2	17.156,00	16.656,00	17.384,00
Powiat Otwocki	3	3	3	21.152,27	30.380,00	27.037,00
Powiat Grójecki	1	1	1	8.328,00	3.631,93	4.476,00
Powiat Lubaczowski	1	1	1	12.624,00	12.624,00	13.177,00
Powiat Lubartowski	1	1	1	12.624,00	12.624,00	13.177,00
Powiat Legionowski	2	2	2	14.569,87	27.334,13	21.869,00
Powiat Nowodworski	1	1	1	8.753,35	8.328,00	8.692,00
Powiat Pułtuski	1	0	0	6.956,77	0,00	0,00
Powiat Garwoliński	5	11	10	83.963,72	155.465,76	26.813,74
Miasto Wrocław	1	0	0	2.752,87	0,00	0,00
Powiat Warszawski Zachodni	2	2	2	25.748,00	25.248,00	27.030,00
Powiat Chodzieski	1	1	1	8.328,00	8.328,00	8.692,00
Powiat Ostrołęcki	3	0	0	24.069,11	0,00	0,00
Powiat Grodziski	1	1	1	12.624,00	12.624,00	13.177,00
Powiat Krapkowicki	1	1	1	12.624,00	12.624,00	4.208,00
Powiat Skarżyski	2	2	2	29.417,50	30.312,00	31.642,00
Powiat Kaliski	1	0	0	8.416,00	0,00	0,00
Powiat Siedlecki	1	1	1	29.104,39	24.060,13	24.854,69
Powiat Dębicki	0	1	0	0,00	22.712,33	0,00
Powiat Nowotarski	0	1	1	0,00	49.071,85	35.479,92
Powiat Zwoleński	0	2	0	0,00	8.483,34	0,00
Powiat Gryfiński	0	1	1	0,00	6.337,20	15.821,00
Powiat Kozienicki	0	0	1	0,00	0,00	14.127,19
Powiat Łomżyński	0	0	2	0,00	0,00	9.250,40
Powiat Olecki	0	0	1	0,00	0,00	31.116,28
Miasto Kraków	0	0	1	0,00	0,00	2.984,00

źródło: dane Powiatowego Centrum Pomocy Rodzinie w Piasecznie

Powiatowe Centrum Pomocy Rodzinie w Piasecznie dążąc do zapewnienia opieki i wychowania każdemu dziecku pozbawionemu opieki i wychowania ze strony naturalnego środowiska rodzinnego, w sposób szczególnie angażuje się w realizację działań na rzecz pozyskiwania rodzin zastępczych.

Zarządzenia Nr 18/2021 Dyrektora Powiatowego Centrum Pomocy Rodzinie w Piasecznie w Piasecznie z dnia 23 grudnia 2021 r. wprowadzono „Procedurę kwalifikowania osób kandydujących do pełnienia funkcji rodziny zastępczej lub prowadzenia

rodzinnego domu dziecka oraz organizowania szkoleń dla kandydatów do pełnienia funkcji rodziny zastępczej lub prowadzenia rodzinnego domu dziecka.”

W Powiatowym Centrum Pomocy Rodzinie w Piasecznie można przejść pełny proces diagnozy psychologiczno – pedagogicznej, szkolenia i kwalifikacji uzyskując uprawnienia do prowadzenia różnego rodzaju form rodzinnej opieki zastępczej. Uczestnictwo w szkoleniu jest bezpłatne. Szkolenia prowadzone są według Programu PRIDE - Rodzinna Piecza Zastępcza, zatwierdzonego przez Ministerstwo Rodziny i Polityki Społecznej.

PRIDE to program przygotowujący rodziny do pełnienia różnych form opieki zastępczej nad dziećmi. Ma on formę warsztatową, pozwala więc, poza uzyskaniem konkretnych wiadomości, na zdobycie i przećwiczenie umiejętności związanych z wychowywaniem dziecka powierzonego w opiekę zastępczą. PRIDE rozwija umiejętności pogrupowane w 5 kategorii kompetencji:

- a. Umiejętności opiekuńcze;
- b. Umiejętności zaspokajania potrzeb dziecka i kompensowania opóźnień;
- c. Umiejętności wzmacniania więzi z rodziną naturalną;
- d. Umiejętności wzmacniania trwałych, pozytywnych związków;
- e. Umiejętności pracy zespołowej dla dobra dziecka.

Proces szkolenia obejmuje edukację, czyli zdobycie informacji, wiedzy i umiejętności, które są niezbędne dla rozwoju kandydatów, aby stać się profesjonalnym opiekunem zastępczym. Proces szkolenia i kwalifikacji jest dwustronny – zarówno kandydaci jak i trenerzy oraz specjaliści organizatora rodzinnej pieczy zastępczej analizują umiejętności, warunki oraz motywacje kandydatów do bycia rodziną zastępczą.

Szkolenie dla kandydatów na opiekunów zastępczych jest bezpłatne, trwa około trzech miesięcy i prowadzone jest przez licencjonowanych trenerów. Składa się ze spotkania informacyjnego oraz 12 spotkań szkoleniowych. Szkolenie uzupełniają konsultacje domowe u każdego Kandydata oraz obowiązkowe 10-godzinne praktyki Kandydatów w placówce opiekuńczo –wychowawczej lub rodzinie zastępczej wskazanych przez PCPR. Decyzję o przyznaniu kwalifikacji do pełnienia funkcji rodziny zastępczej podejmuje komisja kwalifikacyjna składająca się z Dyrektora PCPR w Piasecznie, psychologa, pedagoga oraz trenerów przeprowadzających szkolenie. Poniższe zestawienie przedstawia liczbę kandydatów, którzy ukończyli szkolenia do pełnienia funkcji rodziny zastępczej lub prowadzenia rodzinnego domu dziecka oraz kandydatów zakwalifikowanych do pełnienia funkcji rodziny zastępczej lub prowadzenia rodzinnego domu dziecka na przestrzeni ostatnich lat.

Tabela Nr 7. Szkolenia i kwalifikacja kandydatów do pełnienia funkcji rodziny zastępczej lub prowadzenia rodzinnego domu dziecka

wyszczególnienie		2019 r.	2020 r.	2021 r.
1.	Liczba osób, które ukończyły szkolenie dla kandydatów do pełnienia funkcji rodziny zastępczej niezawodowej	13	0	19
2.	Liczba osób, które ukończyły szkolenie dla kandydatów do pełnienia funkcji rodziny zastępczej zawodowej i prowadzenia rodzinnego domu dziecka	3	0	6
3.	Liczba osób, które uzyskały zaświadczenia kwalifikacyjne do pełnienia funkcji rodziny zastępczej niezawodowej	15	0	18
4.	Liczba osób, które uzyskały zaświadczenia kwalifikacyjne do pełnienia funkcji rodziny zastępczej zawodowej i prowadzenia rodzinnego domu dziecka	3	0	3

źródło: dane Powiatowego Centrum Pomocy Rodzinie w Piasecznie

Tabela Nr 8. Realizowane zadania – działania wspierające i pomocowe na rzecz rodzin zastępczych

Wyszczególnienie		2019 r.	2020 r.	2021 r.
1.	Szkolenia mające na celu podnoszenie kwalifikacji rodzin zastępczych, wynikające z potrzeb bieżących, w tym:	Warsztat psychologiczny pt.: <i>Jak budować poczucie własnej wartości u dzieci</i>	Warsztat psychologiczny pt.: <i>Role pełnione przez dzieci w rodzinach dysfunkcyjnych</i>	Warsztat psychologiczny pt.: <i>Depresja dzieci i młodzieży</i>
	• Liczba szkoleń (warsztatów, treningów),	6	2	4
	• Liczba osób przeszkolonych,	31	28	42
	• Liczba przeszkolonych rodzin spokrewnionych.	21	13	11
2.	Liczba osób, którym udzielono wsparcia psychologiczno-pedagogicznego, w tym:	136	122	164
	• pomocy pedagogicznej,	41	48	74
	• pomocy psychologicznej	95	74	90
3.	Liczba rodzin pomocowych	0	0	0
4.	Liczb osób korzystających z poradnictwa i terapii	60	77	82
5.	Liczba rodzin korzystających z pomocy prawnej	43, którym udzielono 89 porad	53, którym udzielono 90 porad	46, którym udzielono 65 porad

źródło: dane Powiatowego Centrum Pomocy Rodzinie w Piasecznie

Zgodnie z Regulaminem Organizacyjnym Powiatowego Centrum Pomocy Rodzinie w Piasecznie przyjętym Uchwałą Nr 272/4/18 Zarządu Powiatu Piaseczyńskiego z dnia 27 czerwca 2018 r. zadania organizatora rodzinnej pieczy zastępczej realizuje Zespół ds. rodzinnej pieczy zastępczej przy udziale Zespołu ds. opieki nad dzieckiem i rodziną. Na koniec 2021 roku w Zespole ds. rodzinnej pieczy zastępczej zadania realizowało 8 koordynatorów rodzinnej pieczy zastępczej, dwóch pedagogów, jeden psycholog i osoba świadcząca pomoc prawną. Pracę Zespołu uzupełniają również dwóch pracowników Zespołu

ds. opieki nad dzieckiem i rodziną posiadających świadectwa ukończenia kursu kwalifikacyjnego dla trenerów Programu PRIDE.

Tabela Nr 9. Zadania wykonywane przez koordynatorów rodzinnej pieczy zastępczej

wyszczególnienie		2019 r.	2020 r.	2021 r.
1.	Liczba koordynatorów rodzinnej pieczy zastępczej	7	7	8
2.	Liczba rodzin zastępczych/rodzinnych domów dziecka pracujących w przeciągu danego roku z koordynatorami rodzinnej pieczy zastępczej	182	183	199
3.	Liczba rodzin zastępczych wymagających wsparcia koordynatora rodzinnej pieczy zastępczej	182	183	199
4.	Liczba pełnoletnich wychowanków rodzin zastępczych, którym koordynatorzy rodzinnej pieczy zastępczej udzieli wsparcia	11	22	14
5.	Liczba dzieci z uregulowaną sytuacją prawną zgłoszonych do ośrodków adopcyjnych	15	11	18

źródło: dane Powiatowego Centrum Pomocy Rodzinie w Piasecznie

Zgodnie z wytycznymi ustawy o wspieraniu rodziny i systemie pieczy zastępczej, rodziny zastępcze obejmuje się, na ich wniosek, opieką koordynatora rodzinnej pieczy zastępczej. Koordynator rodzinnej pieczy zastępczej nie może mieć pod opieką łącznie więcej niż 15 rodzin zastępczych lub rodzinnych domów dziecka. W stosunku do rodzin zastępczych i rodzinnych domów dziecka, nieobjętych opieką koordynatora rodzinnej pieczy zastępczej, zadania koordynatora rodzinnej pieczy zastępczej wykonuje organizator rodzinnej pieczy zastępczej. Powyższe obrazuje tabela nr 10.

Zgodnie z art. 77 wyżej przytoczonej Ustawy do zadań koordynatora rodzinnej pieczy zastępczej należy w szczególności:

- 1) udzielanie pomocy rodzinom zastępczym i prowadzącym rodzinne domy dziecka w realizacji zadań wynikających z pieczy zastępczej;
- 2) przygotowanie, we współpracy z odpowiednio rodziną zastępczą lub prowadzącym rodzinny dom dziecka oraz asystentem rodziny, a w przypadku gdy rodzinie dziecka nie został przydzielony asystent rodziny – we współpracy z podmiotem organizującym pracę z rodziną, planu pomocy dziecku;
- 3) pomoc rodzinom zastępczym oraz prowadzącym rodzinne domy dziecka w nawiązaniu wzajemnego kontaktu;
- 4) zapewnianie rodzinom zastępczym oraz prowadzącym rodzinne domy dziecka dostępu do specjalistycznej pomocy dla dzieci, w tym psychologicznej, reedukacyjnej i rehabilitacyjnej;

- 5) zgłaszanie do ośrodków adopcyjnych informacji o dzieciach z uregulowaną sytuacją prawną, w celu poszukiwania dla nich rodzin przysposabiających;
- 6) udzielanie wsparcia pełnoletnim wychowankom rodzinnych form pieczy zastępczej;
- 7) przedstawianie corocznego sprawozdania z efektów pracy organizatorowi rodzinnej pieczy zastępczej.

Tabela Nr 10. Realizowane zadanie – dokonywanie oceny rodzin zastępczych i prowadzących rodzinne domy dziecka pod względem predyspozycji do pełnienia powierzonych im funkcji oraz jakości wykonywanej pracy

Wyszczególnienie dokonanych ocen		Liczba dokonanych ocen w 2019 r.	Liczba dokonanych ocen w 2020 r.	Liczba dokonanych ocen w 2021 r.
1.	Pozytywna	77	44	131
2.	Negatywna	5	0	3
3.	warunkowo pozytywna	5	0	1
4.	Odroczona	0	0	0
5.	złożonych zastrzeżeń od otrzymanej oceny	0	0	0
Ogółem:		87	44	135

źródło: dane Powiatowego Centrum Pomocy Rodzinie w Piasecznie

WNIOSKI:

1. Dane własne zgromadzone w PCPR w Piasecznie potwierdzają, że rodziny zastępcze pomimo pewnych napotykanymi trudnościami stanowią właściwe środowisko opiekuńcze – wychowawcze, dające dzieciom szansę na normalny rozwój. Rodziny zastępcze dobrze radzą sobie z zapewnieniem podstawowych funkcji opiekuńczych, w tym bytowych i żywieniowych. Sytuacje problemowe najczęściej dotyczą spraw wychowawczych albo edukacyjnych, zwłaszcza kiedy funkcję rodziny zastępczej pełnią dziadkowie. Braki edukacyjne często nie są możliwe do wyrównania poprzez sięganie do własnych zasobów. Takie rodziny wymagają szczególnego wsparcia. Wskazać należy również na niższą świadomości opiekunów zastępczych spokrewnionych co do znaczenia potrzeb kulturalno – rekreacyjnych, w tym rozwoju uzdolnień, zainteresowań oraz wypoczynku.
2. Bardzo wyraźnie wyłaniają się potrzeby finansowe rodzin, które podkreślają dodatkową wartość wsparcia finansowego, wynikającego z np. dodatku wychowawczego dla rodzin zastępczych. Rodziny zastępcze w dalszej kolejności wskazują na potrzebę udzielenia wsparcia psychologicznego i pedagogicznego, zarówno dla dzieci jak i dorosłych, wsparcia w zakresie realizacji potrzeb zdrowotnych i rehabilitacyjnych oraz wsparcia w organizacji czasu wolnego dla dzieci (np. wyjazd na wakacje).
3. Rodzinom zastępczym potrzebne jest wsparcie specjalistów, szczególnie psychologa czy pedagoga, zwłaszcza w procesie adaptacji dziecka do nowej sytuacji, budowania

prawidłowych relacji z dzieckiem, a także pomoc w radzeniu sobie z problemami okresu dojrzewania dziecka. Pomoc taka służy wzmocnieniu kompetencji wychowawczych opiekunów oraz budowaniu umiejętności zaspokajania potrzeb emocjonalnych dzieci.

4. Najczęściej zgłaszanymi problemami wychowawczymi są słabe wyniki lub brak postępów w nauce, problemy wychowawcze w szkole, konflikty w grupie rówieśniczej, nałogi oraz zaburzenia zachowania wynikające z zaburzeń emocjonalnych, ADHD, FAS.

W odpowiedzi na zdiagnozowane potrzeby podjęto działania w kierunku zabezpieczenia w budżecie powiatu środków finansowych na pokrycie nieprzewidzianych wydatków związanych z opieką i wychowaniem dziecka w rodzinie zastępczej. Świadczenia te określono w ustawie kompetencyjnej jako świadczenia fakultatywne.

Dodać należy, że powiat piaseczyński pokrywa wydatki na opiekę i wychowanie dzieci umieszczonych w rodzinnej pieczy zastępczej na terenie innych powiatów wypłacane rodzinom jako świadczenia fakultatywne, w tym dofinansowanie do wypoczynku letniego oraz dofinansowanie do utrzymania lokalu mieszkalnego.

Tabela Nr 11. Świadczenia fakultatywne wypłacone rodzinom zastępczym na terenie powiatu piaseczyńskiego w latach 2019-2021

Świadczenia fakultatywne wypłacone rodzinom zastępczym		2019 r.	2020 r.	2021 r.
1.	Dofinansowanie do wypoczynku dziecka poza miejscem zamieszkania	25.897,00	22.025,00	28.396,00
2.	Jednorazowe świadczenie na pokrycie niezbędnych kosztów związanych z potrzebami przyjmowanego do rodziny zastępczej dziecka	16.500,00	24.300,00	28.100,00
3.	Świadczenie na pokrycie kosztów związanych z wystąpieniem zdarzeń losowych lub innych zdarzeń mających wpływ na jakość sprawowanej opieki	360,00	600,00	0,00
4.	Dofinansowanie do utrzymania lokalu lub domu jednorodzinnego	3.600,00	13.371,00	18.227,00

źródło: dane Powiatowego Centrum Pomocy Rodzinie w Piasecznie

1.2 Instytucjonalna piecza zastępcza

Na terenie powiatu piaseczyńskiego funkcjonują cztery placówki opiekuńczo – wychowawcze. Wszystkie znajdują się w Pęcherach i są to: Dom Dzieci Nr 1 – placówka typu interwencyjnego, Dom Dzieci Nr 2, Dom Dzieci Nr 3 i Dom Dzieci Nr 4 – placówki typu socjalizacyjnego. Każda z placówek zajmuje odrębny budynek, a wszystkie mają wspólny teren rekreacyjny dla dzieci. Wspólną obsługę ekonomiczno-administracyjną i organizacyjną dla Domów Dzieci w Pęcherach zapewnia Centrum Administracyjne Placówek Opiekuńczo-Wychowawczych.

Placówki te zapewniają całodobową opiekę dla dzieci okresowo lub całkowicie pozbawionych opieki rodziców oraz podejmują działania, zgodne z ustawą, mające na celu:

1. pracę z rodziną umożliwiającą powrót dziecka do rodziny lub gdy jest to niemożliwe – dążenie do przysposobienia dziecka;
2. przygotowanie dziecka do:
 - samodzielnego i odpowiedzialnego życia,
 - pokonywania trudności życiowych zgodnie z zasadami etyki, nawiązywania i podtrzymywania bliskich, osobistych i społecznie akceptowanych kontaktów z rodziną i rówieśnikami, w celu łagodzenia skutków doświadczania straty i separacji,
 - zdobywania umiejętności społecznych,
3. zaspokojenie potrzeb emocjonalnych dzieci, ze szczególnym uwzględnieniem potrzeb bytowych, zdrowotnych, edukacyjnych i kulturalno-rekreacyjnych.

Wojewoda Mazowiecki decyzjami z dnia 1 października 2015 r. wydał powiatowi piaseczyńskiemu zezwolenia na prowadzenie ww. placówek opiekuńczo-wychowawczych o limicie miejsc 14 każda, na czas nieokreślony, a w/w placówki opiekuńczo – wychowawcze zostały wpisane do Rejestru placówek opiekuńczo wychowawczych, regionalnych placówek opiekuńczo terapeutycznych oraz interwencyjnych ośrodków preadopcyjnych województwa mazowieckiego. W/w placówki opiekuńczo-wychowawcze spełniają wymagane warunki określone w ustawie z dnia 9 czerwca 2011 r. o wspieraniu rodziny i systemie pieczy zastępczej oraz rozporządzeniu Ministra Pracy i Polityki Społecznej z dnia 22 grudnia 2011 r. w sprawie instytucjonalnej pieczy zastępczej (Dz. U. Nr 292, poz. 1720).

Domy zapewniają dzieciom właściwe warunki mieszkaniowe, w każdym znajduje się m.in. kuchnia, jadalnia, salon, łazienki (oddzielne dla chłopców i dziewcząt) oraz dwuosobowe pokoje dla dzieci. Wychowankowie mają zapewnione wyżywienie oraz dostęp do produktów żywnościowych i napojów przez całą dobę. Wyżywienie dostosowane jest do potrzeb rozwojowych, kulturowych, religijnych oraz stanu zdrowia dzieci. Placówki zapewniają dzieciom: dostęp do podstawowej i specjalistycznej opieki zdrowotnej, realizację obowiązku szkolnego, pomoc w nauce, środki czystości i higieny osobistej, podręczniki i przybory szkolne, a także dostęp do zajęć dodatkowych i sportowo-rekreacyjnych oraz zajęć specjalistycznych w placówce i poza nią. Placówki umożliwiają ponadto kultywowanie tradycji i świątecznych obyczajów oraz zapewniają warunki do uczestnictwa w wydarzeniach kulturalnych. Wychowankowie uczestniczą także w zorganizowanym wypoczynku zimowym

oraz letnim. Dzieciom co miesiąc wypłacane jest kieszonkowe. Placówki umożliwiają również odpowiednie warunki dla małej w ciąży.

Tabela Nr 12. Liczba wychowanków w Domach Dzieci w Pęcherach wg stanu na koniec roku 2019, 2020 i 2021

	Liczba dzieci w Domach Dzieci w Pęcherach								
	2019 r.			2020 r.			2021 r.		
Wyszczególnienie	Ogółem	Typu socjalizacyjnego	Typu interwencyjnego	Ogółem	Typu socjalizacyjnego	Typu interwencyjnego	Ogółem	Typu socjalizacyjnego	Typu interwencyjnego
Dzieci w wieku:	45	32	13	44	34	10	50	37	13
Poniżej 1 roku	0	0	0	2	1	1	0	0	0
1-3 lata	1	0	1	1	0	1	0	0	0
4-6 lat	0	0	0	3	3	0	5	5	0
7-13 lat	15	8	7	13	10	3	17	10	7
14-17 lat	26	21	5	22	17	5	28	22	6
18-25 lat	3	3	0	3	3	0	0	0	0

źródło: dane własne Powiatowego Centrum Pomocy Rodzinie w Piasecznie

Na koniec 2021 roku w Domach Dzieci przebywało łącznie 50 dzieci.

Największym problemem w realizacji postanowień sądu o umieszczeniu dziecka w całodobowej placówce opiekuńczo – wychowawczej jest stale wzrastająca liczba dzieci wymagających zabezpieczenia, niejednokrotnie problem dotyczy licznego rodzeństwa. Zjawisko to nasiliło się po zniesieniu pandemicznych ograniczeń, kiedy to gwałtownie zaczęło przybywać dzieci odbieranych biologicznym rodzicom. Powoduje to konieczność poszukiwania miejsca w placówkach funkcjonujących na terenie innych powiatów, niejednokrotnie zdarza się, że na terenie innych województw. Konieczność umieszczania dzieci w placówkach opiekuńczo – wychowawczych znajdujących się na terenie innych powiatów, w znacznym stopniu utrudnia lub wręcz uniemożliwia systematyczne kontakty rodziców z dziećmi oraz współpracę placówki z rodziną mającą na celu usprawnienie jej umiejętności opiekuńczo – wychowawczych. Powyższe w konsekwencji prowadzi do wydłużania się czasu pobytu dzieci w placówkach i dezorganizuje działania placówek na rzecz powrotu dziecka do rodziny.

Drugim problemem jest niewydolność sądownictwa rodzinnego i fakt, że sprawy dotyczące władzy rodzicielskiej trwają bardzo długo, a to oznacza, że niezależnie od intencji

ustawodawcy, pobyt w placówce opiekuńczo – wychowawczej nie jest krótkotrwały i przejściowy.

Kolejnym problemem jest zapewnienie opieki i wychowania dzieciom dotkniętym ciężką chorobą lub niepełnosprawnością. Nieliczne placówki na terenie kraju, które specjalizują się w opiece nad dziećmi o szczególnych potrzebach, przeważnie nie dysponują wolnymi miejscami. W konsekwencji dzieci te przez wiele miesięcy przebywają na oddziałach szpitalnych.

Tabela Nr 13. Dzieci pochodzące z powiatu piaseczyńskiego przebywające w placówkach opiekuńczo-wychowawczych na terenie innych powiatów, w latach 2019 - 2021

Nazwa powiatu	2019 r.		2020 r.		2021 r.	
	Liczba dzieci	Roczny koszt utrzymania dzieci	Liczba dzieci	Roczny koszt utrzymania dzieci	Liczba dzieci	Roczny koszt utrzymania dzieci
Miasto Stołeczne Warszawa	3	11.991,46	0	0,00	0	0,00
Powiat Lubelski	3	167.382,00	3	167.931,00	3	168.000,00
Powiat Wołomiński	2	82.514,60	2	93.439,80	2	96.995,96
Miasto Siedlce	2	136.697,96	2	135.240,78	2	153.260,68
Powiat Bialski	1	38.296,00	1	37.796,00	1	39.359,00
Powiat Myśliborski	3	197.659,85	2	161.229,11	1	102.913,32
Powiat Wyszkowski	1	5.858,58	0	0,00	0	0,00
Powiat Otwocki	1	19.351,94	0	0,00	0	0,00
Miasto Lublin	0	0,00	0	0,00	1	697,12
Miasto Gdańsk	0	0,00	1	235,51	0	0,00
Powiat Garwoliński	0	0,00	2	149.505,21	0	0,00
Samorząd Województwa Mazowieckiego	3	94.714,58	3	44.461,82	3	64.878,84

Źródło: dane Powiatowego Centrum Pomocy Rodzinie w Piasecznie

Zgodnie z ustawą o wspieraniu rodziny i systemie pieczy zastępczej w placówkach opiekuńczo-wychowawczych typu interwencyjnego, socjalizacyjnego, specjalistyczno-terapeutycznego oraz w regionalnych placówkach opiekuńczo-terapeutycznych mogą przebywać dzieci powyżej 10 roku życia. Umieszczanie dzieci poniżej tego wieku jest możliwe tylko w wyjątkowych sytuacjach, szczególnie gdy przemawiać za tym będzie stan ich zdrowia lub dotyczyć to będzie rodzeństwa. W związku z powyższym zasadny jest rozwój rodzinnej pieczy zastępczej, która będzie mogła być sprawowana wobec młodszych dzieci w przypadku niemożności zapewnienia im opieki i wychowania przez rodziców.

1.3 Osoby usamodzielniane z pieczy zastępczej

Celem usamodzielniania wychowanków opuszczających różne formy pieczy zastępczej jest wspieranie ich w stawaniu się dorosłymi, samodzielnymi, prowadzącymi satysfakcjonujące życie osobami. Bagaż trudnych doświadczeń, wychowanie się poza rodziną

naturalną, na ogół powodują, że ten etap w życiu młodzieży jest szczególnie trudny. Wychowankowie pieczy zastępczej, szczególnie instytucjonalnej, zaliczani są do osób w dużym stopniu zagrożonych wykluczeniem społecznym, dlatego jednym z wyzwań systemu pieczy zastępczej jest kontynuowanie działań placówek opiekuńczo-wychowawczych i rodzin zastępczych w celu integracji społecznej i zawodowej wychowanków. Osoby te, ze względu na młody wiek i brak wsparcia ze strony rodziny naturalnej, własnym staraniem nie potrafią przezwyciężyć swojej trudnej sytuacji, uzyskać odpowiedniego do możliwości wykształcenia, znaleźć zatrudnienia i usamodzielnić się.

Usamodzielniani wychowankowie wraz z koordynatorem rodzinnej pieczy zastępczej, bądź pracownikiem socjalnym i opiekunem usamodzielnienia sporządzają program usamodzielnienia, który następnie realizują, korzystając z codziennego wsparcia oferowanego przez PCPR, w tym psychologicznego i prawnego oraz z należnych im świadczeń na kontynuowanie nauki, na usamodzielnienie i na zagospodarowanie. Powiat piaseczyński oferuje ponadto wychowankom możliwość skorzystania ze wsparcia w formie pobytu w mieszkaniu chronionym., którego zadaniem jest przygotowanie osoby tam przebywającej, pod opieką specjalistów, do prowadzenia samodzielnego życia. W trakcie pobytu w mieszkaniu chronionym wychowanek ma zapewnione usługi bytowe oraz naukę, rozwijanie lub utrwalanie samodzielności, sprawności w zakresie samoobsługi, pełnienia ról społecznych w integracji ze społecznością lokalną, w celu umożliwienia prowadzenia samodzielnego życia. Mieszkanie chronione w Górze Kalwarii przeznaczone jest dla trzech kobiet.

Usamodzielniani wychowankowie, którzy osiągnęli pełnoletność w rodzinach zastępczych oraz placówkach opiekuńczo-wychowawczych zostają objęci przez PCPR pomocą mającą na celu ich życiowe usamodzielnienie i integrację ze środowiskiem, co przedstawiają poniższe tabele.

Tabela Nr 14. Liczba pełnoletnich wychowanków z rodzin zastępczych i rodzinnych domów dziecka korzystających z różnych form pomocy w latach 2019 – 2021

LATA	FORMY POMOCY		
	KONTYNUOWANIE NAUKI	ZAGOSPODAROWANIE	USAMODZIELNIENIE
2019	25	2	8
2020	24	6	5
2021	20	3	5

Źródło: dane Powiatowego Centrum Pomocy Rodzinie w Piasecznie

Tabela Nr 15. Liczba pełnoletnich wychowanków z placówek opiekuńczo - wychowawczych korzystających z różnych form pomocy w latach 2019 – 2021

LATA	FORMY POMOCY		
	KONTYNUOWANIE NAUKI	ZAGOSPODAROWANIE	USAMODZIELNIENIE
2019	16	2	7
2020	14	1	2
2021	15	0	5

Źródło: dane Powiatowego Centrum Pomocy Rodzinie w Piasecznie

W ocenie pracowników współpracujących z młodzieżą, oprócz pomocy dotyczącej sfery materialno – bytowej bardzo potrzebne są działania przyczyniające się do rozwoju kompetencji społecznych (umiejętności osobiste i interpersonalne). Konieczne jest stwarzanie okazji do odkrywania własnego potencjału, zainteresowań oraz tworzenie warunków do ich rozwoju. Istnieje także potrzeba uzyskania wsparcia w zakresie wiedzy o rynku pracy, edukacji o zawodach, zdobyciu pierwszych doświadczeń zawodowych. Jednym z największych problemów osób usamodzielnianych, opuszczających pieczę zastępczą, jest trudność w pozyskaniu we własnym zakresie mieszkania i tym samym stworzenia sobie odpowiednich warunków mieszkaniowych. Dlatego celowe jest podejmowanie działań wspierających proces usamodzielnienia, aby mógł on przebiegać w szerszym zakresie i w bardziej efektywny sposób, umożliwiając młodym osobom rozpoczęcie samodzielnego życia.

IV. CELE GŁÓWNE I SZCZEGÓŁOWE

Cel główny:

Celem głównym „Powiatowego Programu Rozwoju Pieczy Zastępczej w Powiecie Piaseczyńskim na lata 2023 – 2025” jest rozbudowywanie i wspieranie lokalnego systemu rodzinnej pieczy zastępczej, ograniczenie umieszczania dzieci w instytucjonalnych formach opieki przy jednoczesnym utrzymaniu poziomu i jakości świadczonych usług w funkcjonujących placówkach opiekuńczo - wychowawczych, jak również organizowanie wsparcia osobom usamodzielnianym opuszczającym pieczę zastępczą.

Priorytetem będą wszelkie działania przyczyniające się do zwiększenia liczby rodzin zastępczych niezawodowych i zawodowych, w tym rodzin zastępczych zawodowych pełniących funkcję pogotowia rodzinnego, rodzin zawodowych specjalistycznych oraz prowadzących rodzinne domy dziecka,

Istotnym elementem będą również działania profilaktyczne mające za zadanie zapobieganie przyczynom kierowania dzieci do zastępczych form opieki poprzez wzmacnianie rodzin w wypełnianiu ich funkcji opiekuńczo-wychowawczych.

Cele szczegółowe:

1. Podejmowanie działań propagujących ideę rodzicielstwa zastępczego;
2. Pozyskiwanie kandydatów chętnych do utworzenia niezawodowych i zawodowych rodzin zastępczych, szczególnie rodzin specjalistycznych i pełniących funkcję pogotowia rodzinnego rodzin zastępczych;
3. Prowadzenie naboru, szkoleń i kwalifikacji dla kandydatów do pełnienia funkcji rodziny zastępczej oraz prowadzenia rodzinnego domu dziecka;
4. Podwyższanie umiejętności i kompetencji osób prowadzących rodzinne formy opieki zastępczej;
5. Organizowanie dla opiekunów zastępczych grup wsparcia w celu integracji środowiska rodzinnej pieczy zastępczej;
6. Ograniczenie liczby dzieci kierowanych do placówek opiekuńczo-wychowawczych;
7. Tworzenie środowisk wychowawczych przyjaznych dziecku;
8. Tworzenie systemu gwarantującego lepszy dobór rodzin zastępczych – do rodzin zastępczych zawodowych i rodzinnych domów dziecka będą miały szansę trafić dzieci, które nie mają możliwości znalezienia opieki wśród krewnych;
9. Rozwijanie środowiskowych form wsparcia rodziny w jej funkcjach opiekuńczo-wychowawczych;
10. Poszerzenie oferty i dostępności do usług specjalistycznych, w tym rozwój specjalistycznego poradnictwa rodzinnego dla opiekunów zastępczych;
11. Zapewnienie dostępu do specjalistycznego wsparcia dla dzieci przebywających w rodzinnej pieczy zastępczej, placówkach opiekuńczo-wychowawczych oraz usamodzielnianych wychowanków różnych form pieczy zastępczej;
12. Tworzenie rodzin pomocowych, zapewniających wsparcie dla rodzin zastępczych w wypełnianiu ich funkcji socjalizacyjno-edukacyjnej;
13. Organizowanie pomocy i wsparcia w procesie usamodzielniania się pełnoletnich wychowanków pieczy zastępczej;
14. Zapobieganie niedostosowaniu społecznemu wśród dzieci i młodzieży;
15. Motywowanie rodziców biologicznych dzieci umieszczonych w pieczy zastępczej do współpracy mającej na celu pomoc w przywróceniu im władzy rodzicielskiej poprzez

odbudowanie właściwego modelu postępowania w pełnieniu ról społecznych, w tym rodzinnych;

16. Szkolenie i podnoszenie umiejętności, kompetencji i kwalifikacji pracowników pomocy społecznej w zakresie wsparcia i współpracy z rodzinnymi formami opieki zastępczej;
17. Współpraca między gminami a powiatem.

V. PLANOWANE DZIAŁANIA DO REALIZACJI

1. Zatrudnienie większej liczby koordynatorów, tj. z 8 do 11, w tym trzech w ramach umowy o pracę;
2. Prowadzenie szerokiej akcji informacyjnej o formach rodzicielstwa zastępczego w każdym roku trwania programu (w prasie lokalnej, za pośrednictwem strony internetowej, druk ulotek) mającej na celu szerzenie idei rodzicielstwa zastępczego;
3. Nabór, szkolenie i kwalifikowanie kandydatów na rodziny zastępcze oraz prowadzących rodzinne domy dziecka przez cały okres trwania programu. Liczba oraz częstotliwość szkoleń będzie uzależniona od zebrania grupy docelowej, nie rzadziej jednak niż raz w roku;
4. Rozszerzenie oferty wsparcia dla rodzin zastępczych poprzez prowadzenie poradnictwa specjalistycznego i terapii/ zadanie może być zlecone organizacji pozarządowej/;
5. Zawieranie umów cywilno - prawnych z osobami spełniającymi wymagania do pełnienia funkcji rodzin zastępczych zawodowych/ prowadzenia rodzinnych domów dziecka w celu zapewnienia opieki i wychowania dzieciom;
6. Przeprowadzanie szkoleń dla funkcjonujących rodzin zastępczych mających na celu podniesienie ich kompetencji, dostarczenie wiedzy i umiejętności w zakresie opieki wychowania. Częstotliwość szkoleń oraz ich tematyka będzie uzależniona od bieżących potrzeb i problemów rodzin zastępczych;
7. Pomoc funkcjonującym rodzinom zastępczym w prowadzeniu mediacji w sytuacjach konfliktowych;
8. Prowadzenie grup wsparcia dla rodzin zastępczych; w każdym roku trwania programu w formie warsztatów/szkoleń;
9. Rozwijanie form czasowej opieki nad dzieckiem;

10. Zatrudnianie osób do pomocy przy sprawowaniu opieki nad dziećmi i przy pracach gospodarskich;
11. Dokonywanie systematycznej oceny sytuacji dziecka umieszczonego w pieczy zastępczej;
12. Współpraca ze środowiskiem lokalnym (ośrodki pomocy społecznej, Sąd Rejonowy, szkoły, placówki pomocy społecznej);
13. Wspieranie pełnoletnich wychowanków placówek opiekuńczo - wychowawczych i rodzin zastępczych w procesie usamodzielniania i wyrównywanie szans wchodzenia w dorosłe życie, poprzez realizację indywidualnych programów usamodzielniania, maksymalnie do ukończenia przez wychowanka 25 roku życia;
14. Doskonalenie zawodowe kadr pomocy społecznej (kursy, szkolenia, studia itp.);
15. Finansowanie świadczeń pieniężnych dotyczących dzieci przebywających w rodzinach zastępczych, rodzinnych domach dziecka na terenie powiatu piaseczyńskiego lub na terenie innego powiatu;
16. Przyznawanie świadczeń pieniężnych na kontynuowanie nauki, usamodzielnienie i zagospodarowanie pełnoletnim wychowankom pieczy zastępczej.

Coroczny limit rodzin zastępczych zawodowych

Ustawa o wspieraniu rodziny i systemie pieczy zastępczej wprowadza obowiązek planowania i limitowania rodzin zastępczych zawodowych funkcjonujących w powiecie. Na podstawie analizy danych dotyczących funkcjonowania pieczy zastępczej w latach ubiegłych oraz uwzględniając realne możliwości finansowe powiatu piaseczyńskiego ustala się limit nowych rodzin zastępczych zawodowych w latach 2023 – 2025 zgodnie z poniższą tabelą.

Tabela Nr 16. Coroczny limit nowych rodzin zastępczych zawodowych w powiecie piaseczyńskim na lata 2023 – 2025 i prowadzących rodzinne domy dziecka

	2023	2024	2025
Limit nowych rodzin zastępczych zawodowych	2	3	3
w tym:			
 pełniących funkcję pogotowia rodzinnego	1	1	1
Prowadzący rodzinne domy dziecka	1	1	1

VI. ZAKŁADANE REZULTATY REALIZACJI PROGRAMU

1. Upowszechnianie i zwiększanie świadomości społeczności lokalnej na temat rodzicielstwa zastępczego na terenie powiatu piaseczyńskiego;
2. Zacieśnienie współpracy ze środowiskiem lokalnym w szczególności z ośrodkami pomocy społecznej i Sądem Rejonowym zobligowanymi do podejmowania działań zmierzających do zapewnienia dzieciom pozbawionym właściwej opieki rodziców odpowiedniego środowiska zastępczego;
3. Rozwijanie form wsparcia dla rodzin zastępczych, podniesienie ich kompetencji opiekuńczo – wychowawczych;
4. Zwiększenie liczby niezawodowych i zawodowych rodzin zastępczych, w tym pogotowia rodzinnego stanowiącego alternatywę dla placówek opiekuńczo – wychowawczych typu interwencyjnego;
5. Podejmowanie działań zmierzających do uregulowania sytuacji prawnej dzieci przebywających w placówkach opiekuńczo – wychowawczych i rodzinach zastępczych w celu umożliwienia rozpoczęcia procesu adopcyjnego lub powrotu do rodziny biologicznej;
6. Ograniczenie liczby dzieci przebywających w placówkach opiekuńczo – wychowawczych (w szczególności dzieci najmłodszych do 10 roku życia);
7. Zminimalizowanie nieprawidłowości w funkcjonowaniu rodzin biologicznych.

VII. ŹRÓDŁA FINANSOWANIA PROGRAMU

- Samorząd powiatowy;
- Samorząd gminny;
- Budżet Wojewody;
- inne podmioty.

VIII. PODSUMOWANIE

Przedstawiony „Program Rozwoju Pieczy Zastępczej w Powiecie Piaseczyńskim na lata 2023 – 2025” został opracowany na podstawie ustawy z dnia 9 czerwca 2011 r. o wspieraniu rodziny i systemie pieczy zastępczej.

Dziecku, któremu rodzina naturalna nie może zapewnić opieki i wychowania należy zorganizować opiekę zastępczą. Szansą wzrastania dziecka w warunkach zbliżonych do naturalnych są rodziny zastępcze. Obecne rozwiązania ustawowe kładą nacisk na rozwijanie rodzinnych zastępczych form opieki oraz kompleksową pracę z rodziną biologiczną na rzecz powrotu dziecka do domu.

Pozyskiwanie kandydatów do pełnienia funkcji rodziny zastępczej oraz wspieranie tych rodzin zastępczych, które już funkcjonują przyczyni się do wzmocnienia obecnego systemu opieki w powiecie piaseczyńskim. Niniejszy Program przedstawia konieczność tworzenia niezawodowych i zawodowych rodzin zastępczych. W naszych działaniach na rzecz rodzicielstwa zastępczego szczególny nacisk zostanie położony na:

- promowanie zastępczych form opieki rodzinnej;
- pozyskiwanie kandydatów do sprawowania zastępczych form opieki poprzez tworzenie i rozwój infrastruktury rodzin zastępczych niezawodowych i zawodowych oraz zapewnienie kompleksowego wsparcia w ich funkcjonowaniu - rozwój współpracy z lokalnymi instytucjami działających na rzecz rodziny.

Ważną kwestią jest zwiększenie liczby rodzin zastępczych zawodowych pełniących funkcję pogotowia rodzinnego, ponieważ potrzeby w zakresie natychmiastowego zapewnienia doraźnej pieczy zastępczej dzieciom najmłodszym są wciąż bardzo duże.

Ponadto istnieje konieczność by w zintegrowanym systemie opieki nad dzieckiem i rodziną uwzględnić działania mające na celu przygotowanie wychowanków do samodzielnego życia po opuszczeniu pieczy zastępczej. Oczekiwany efekt powinno być nabywanie przez młodych ludzi umiejętności samodzielnego rozwiązywania problemów i radzenia sobie w trudnych życiowo sytuacjach, poprawnego wypełniania ról w dorosłym życiu (w tym rodzicielskich) oraz ich usamodzielnienie ekonomiczne. Ważną kwestią jest również wspieranie osób usamodzielnianych w postaci pobytu w mieszkaniu chronionym, do czasu nabycia umiejętności prowadzenia samodzielnego życia i pozyskania własnego lokalu mieszkalnego.

W ramach działań prewencyjnych warto rozważyć również powstanie systemu współpracy kuratorów sądowych, nauczycieli, pracowników ośrodków pomocy społecznej, który będzie służył kierowaniu do odpowiednich instytucji „pomocowych” rodzin zagrożonych dysfunkcjonalnością. Tylko współpraca i współdziałanie wszystkich podmiotów zaangażowanych w pomoc dziecku i rodzinie wzmocni ich skuteczność.

Kierujemy się przekonaniem, iż najlepszą formą opieki nad dzieckiem jest rozwijanie systemu funkcjonującego na zasadach rodzinnych form opieki opierających się

o nowoczesną instytucję opiekuńczą, racjonalną pod względem kosztów utrzymania a przede wszystkim sprzyjającą poprawie funkcjonowania wychowanków.

Osiągnięcie założonych rezultatów umożliwi zdefiniowanie obszaru pomocy nie tylko w kategorii kosztów, ale dalekosiężnych i opłacalnych dla środowiska lokalnego inwestycji społecznych, nastawionych na zapobieganie niepożądanym zmianom, rozwijanie umiejętności rodzicielskich, a w konsekwencji poprawę jakości życia dzieci i rodzin.

Pomyślnie zakończenie wszystkich zaplanowanych założeń programu pozwoli nie tylko na zapewnianie dzieciom opieki całodobowej i wychowania w przypadku zaistnienia konieczności odebrania dziecka rodzicom, ale przede wszystkim otworzy możliwość pomocy dziecku pozostającemu nadal w swoim naturalnym środowisku rodzinnym. Profesjonalne wsparcie rodzin w sprawowaniu ich podstawowych funkcji, działania profilaktyczne i pomocowe wobec rodzin, stanowią szansę na ich prawidłowe funkcjonowanie w środowisku i samodzielne sprawowanie opieki nad dziećmi.

Nadzór nad realizacją całości zadań założonych w „Powiatowym Programie Rozwoju Pieczy Zastępczej w Powiecie Piaseczyńskim na lata 2023 – 2025” będzie należał do Organizatora rodzinnej pieczy zastępczej w powiecie piaseczyńskim odpowiedzialnego za wdrażanie programu. Skuteczna realizacja niniejszego programu będzie uzależniona od dostępności środków finansowych niezbędnych do realizacji zapisów programu, koordynacji działań i współpracy pomiędzy instytucjami.

IX.SPIS TABEL

Nr	Tabela	Strona
1.	Rodziny dysfunkcyjne na terenie powiatu piaseczyńskiego	10
2.	Powody przyznawania pomocy przez ośrodki pomocy społecznej na terenie powiatu piaseczyńskiego	11-14
3.	Rodzinna piecza zastępcza - liczba rodzin zastępczych i rodzinnych domów dziecka z dziećmi w latach 2019 – 2021	17
4.	Liczba nowo powstałych rodzin zastępczych i umieszczonych w nich dzieci w latach 2019 – 2021	17
5.	Zapewnienie dzieciom z powiatu piaseczyńskiego rodzinnej pieczy zastępczej w latach 2019 - 2021	17
6.	Liczba dzieci z powiatu piaseczyńskiego umieszczona w rodzinnej pieczy zastępczej na terenie innych powiatów w latach 2019 – 2021	18
7.	Szkolenia i kwalifikacja kandydatów do pełnienia funkcji rodziny zastępczej lub prowadzenia rodzinnego domu dziecka	20
8.	Realizowane zadania – działania wspierające i pomocowe na rzecz rodzin zastępczych	20
9.	Zadania wykonywane przez koordynatorów rodzinnej pieczy zastępczej	21
10.	Realizowane zadanie – dokonywanie oceny rodzin zastępczych i prowadzących rodzinne domy dziecka pod względem predyspozycji do pełnienia powierzonej im funkcji oraz jakości wykonywanej pracy	22
11.	Świadczenia fakultatywne wypłacone rodzinom zastępczym na terenie powiatu piaseczyńskiego w latach 2019-2021	23
12.	Liczba wychowanków w Domach Dzieci w Pęcherach wg stanu na koniec roku 2019, 2020 i 2021	25
13.	Dzieci pochodzące z powiatu piaseczyńskiego przebywające w placówkach opiekuńczo-wychowawczych na terenie innych powiatów, w latach 2019 – 2021	26
14.	Liczba pełnoletnich wychowanków z rodzin zastępczych i rodzinnych domów dziecka korzystających z różnych form pomocy w latach 2019 – 2021	27
15.	Liczba pełnoletnich wychowanków z placówek opiekuńczo - wychowawczych korzystających z różnych form pomocy w latach 2019 – 2021	28
16.	Coroczny limit nowych rodzin zastępczych zawodowych w powiecie piaseczyńskim na lata 2023 – 2025	31

**Wiceprzewodnicząca Rady
Powiatu Piaseczyńskiego**
Iwona Jackowicz
/podpisano elektronicznie/